

## Guida all'uso di periferiche di archiviazione remota (NAS)

Dalla versione 4.0, MailStore supporta l'archiviazione su sistemi NAS (**Network Attached Storage**). Per garantire che tutto funzioni correttamente, il NAS deve rispondere a determinati requisiti:

- Il NAS offre il supporto SMB/CIFS per consentire le condivisioni su Windows nella rete aziendale, o è connesso al server via fibra ottica o iSCSI.
- La capacità di lettura/scrittura non deve essere mai inferiore ai 5MB/sec.
- Quando si sposta un archivio MailStore esistente, lo spazio disponibile su disco dovrebbe essere grande il doppio dell'archivio corrente.

Per usare MailStore con archivio su NAS, sono disponibili due opzioni. Entrambe sono descritte qui di seguito.

**Attenzione:** Se il NAS è collegato al server via fibra ottica o iSCSI, non è necessaria alcuna ulteriore configurazione, a patto che il dispositivo NAS sia accessibile come un hard disk locale tramite lettera di unità.

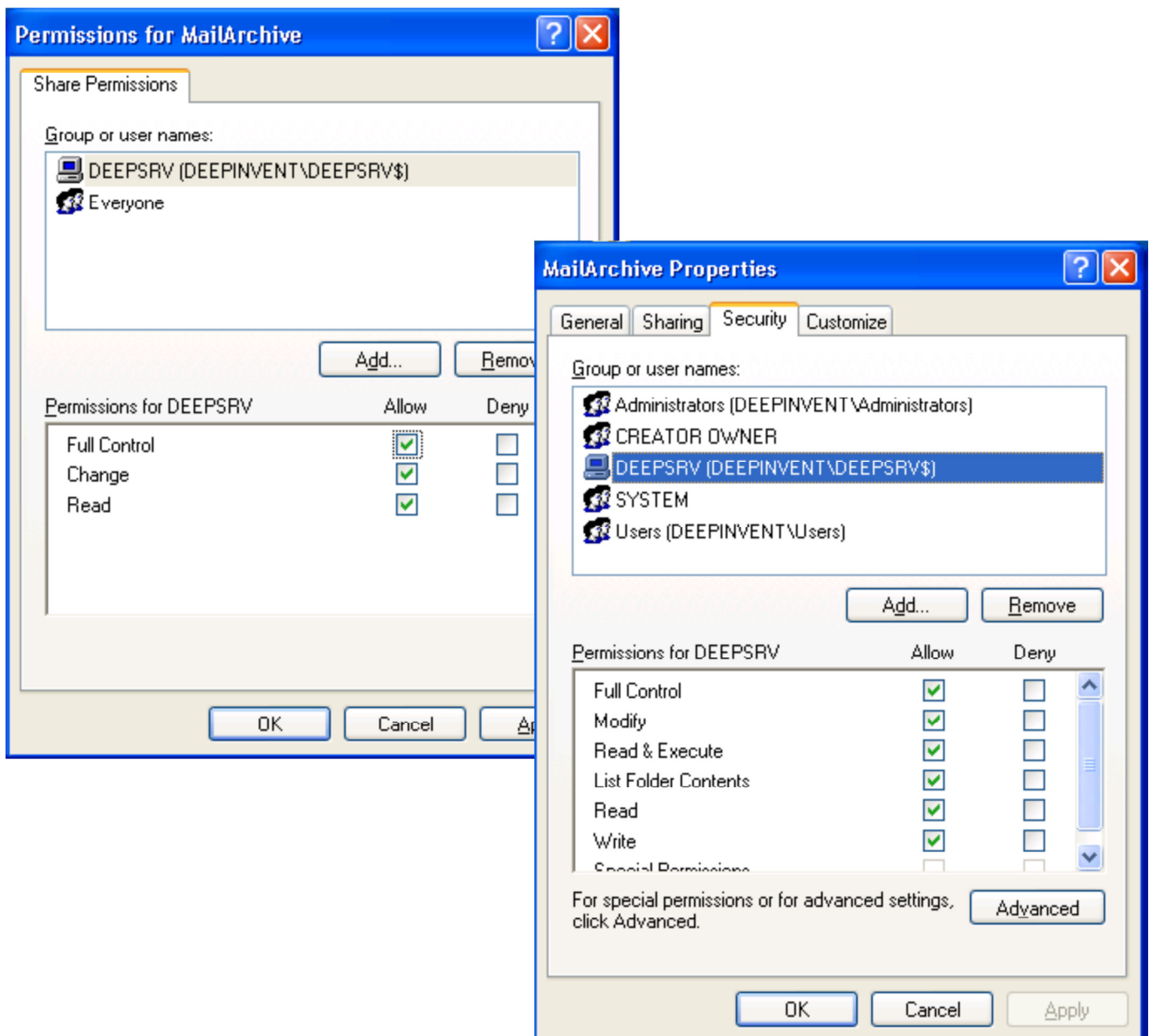
## Installazione di MailStore su una directory NAS condivisa

Installare MailStore sul computer scelto e aprire la Configurazione Server di Base.

- Fermare il servizio MailStore Server usando l'interfaccia di configurazione di base o digitando `net stop "MailStore Server"` da riga di comando.
- Creare una directory condivisa sul sistema NAS.
- Ci sono due modi di abilitare MailStore all'accesso di questa directory:

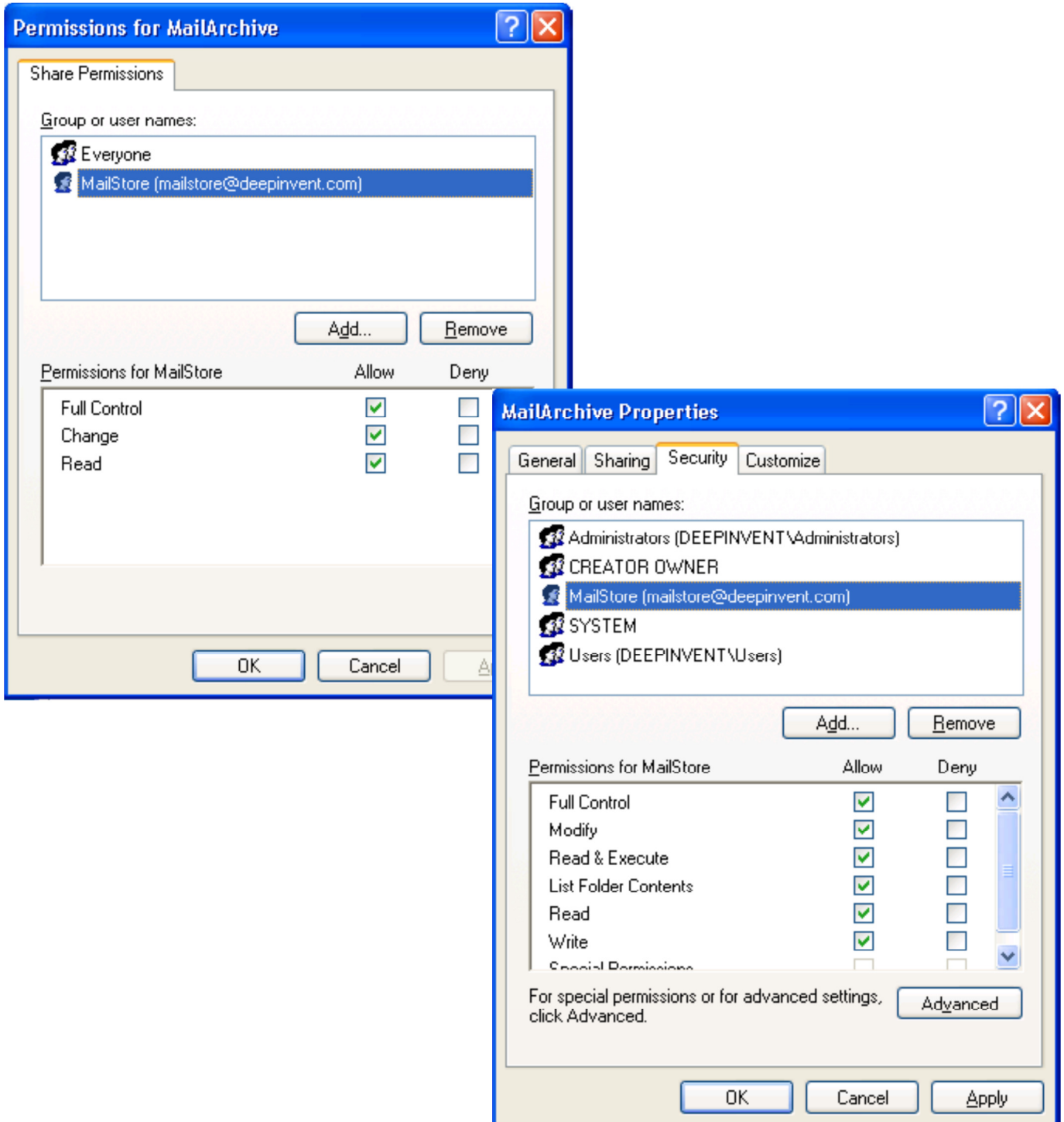
### Autorizzare il computer all'accesso alla directory condivisa

Garantire al computer il pieno controllo sulla directory condivisa. Questo consente all'account locale del sistema del computer su cui è installato MailStore di accedere al network. Se sono richiesti permessi di file system sulla condivisione, garantire anche qui il pieno controllo al computer.



### Autorizzare l'utente all'accesso alla directory condivisa

Creare un utente – o sulla macchina di MailStore Server o su Active Directory – che abbia permessi di amministratore locale sulla macchina di MailStore Server. Garantirgli il pieno controllo sulla directory condivisa. Se sono richiesti permessi di file system sulla condivisione, concedere anche qui il pieno controllo all'utente.

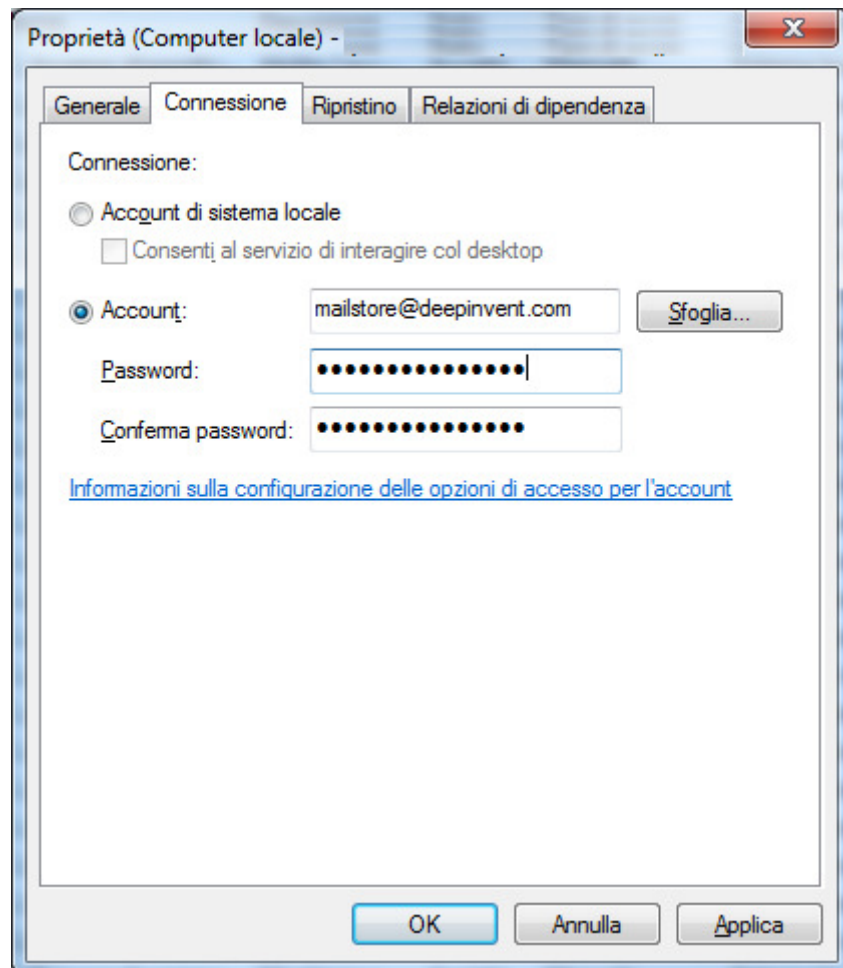


- Nell'interfaccia di base di MailStore Server, entrare nel percorso della directory condivisa sul sistema NAS in notazione UNC (\\computer\sharename\). Nell'esempio qui sotto, il nome del sistema NAS è *NAS01* e il nome della condivisione è *MailArchive*.



- Una volta che il computer ha ricevuto i permessi necessari, si può far ripartire il servizio MailStore cliccando su *Start* nell'interfaccia di configurazione base o digitando `net start "MailStore Server"` da riga di comando.

- Se l'utente ha ricevuto i permessi necessari, l'"account utente" usato per eseguire il "servizio" MailStore Server deve essere modificato: sul computer su cui c'è MailStore Server, alla voce *Strumenti di Amministrazione* aprire *Servizi* e poi selezionare proprietà al servizio MailStore Server. Cliccare sul tab *Connessione*. Selezionare *Account* e l'utente creato sopra. Inserire due volte la password, cliccare su *OK* e chiudere *Services*.



- Il servizio MailStore Server può ora essere riavviato cliccando su *Start* nell'interfaccia di configurazione di base o digitando `net start "MailStore Server"` da riga di comando.

**Attenzione:**

Se si usa un utente, quando si cerca di avviare il servizio MailStore potrebbe apparire il seguente messaggio di errore: *"The credentials supplied to the package were not recognized."* Il servizio non verrà avviato. E' un'eventualità remota, ma in caso si verificasse contattate il supporto tecnico.

## Spostare un'installazione di MailStore già esistente in una directory NAS condivisa

Quando si sposta un'installazione esistente, sono i database ad essere spostati in una directory NAS condivisa; l'applicazione MailStore non viene toccata.

Si applica la procedura di installazione su una directory NAS condivisa, come sopra descritto; inoltre sono necessari i seguenti passi aggiuntivi:

- Fermare il servizio MailStore Server usando l'interfaccia di configurazione di base o digitando `net stop "MailStore Server"` da riga di comando .
- Creare un backup dei database di MailStore.
- Creare una directory NAS condivisa.
- Garantire i permessi per la directory condivisa o al computer su cui si trova MailStore Server o a un utente che abbia permessi di amministratore locale sulla macchina su cui si trova MailStore Server.
- Se un utente ha i permessi per la condivisione, cambiare l'account utente usato per il servizio MailStore Server dall'account di sistema locale a elemento utente.
- Modificare il percorso per il database principale nella configurazione di base di MailStore Server. Inserire il percorso per la directory condivisa sul sistema NAS con notazione UNC (`\\computer\share\`).
- Copiare o spostare tutti i file dalla directory originale d'archivio alla nuova directory condivisa sul sistema NAS.
- Riavviare il servizio MailStore Server.